

ΠΡΟΒΛΗΜΑΤΑ ΤΗΣ ΔΑΣΙΚΗΣ ΠΡΑΞΗΣ ΚΑΙ ΤΟΥ ΔΑΣΟΛΟΓΙΚΟΥ ΚΛΑΔΟΥ. ΚΑΤΑΓΡΑΦΗ ΚΑΙ ΑΝΑΛΥΣΗ ΑΠΟΨΕΩΝ.

*Ιωάννης Παπαδόπουλος¹, Αθανάσιος Χριστοδούλου²,
Βάιος Μπλιούμης³, Κων/νος Στάθης⁴, Νικόλαος Στάμου⁵,*

Περίληψη

Στην εργασία αυτή γίνεται η καταγραφή των προβλημάτων της δασοπονίας και του δασολογικού κλάδου μέσω ερωτηματολογίων που απαντήθηκαν από δασολόγους της δασικής υπηρεσίας, καθώς και από ελεύθερους επαγγελματίες, στο σύνολο της χώρας. Απαντήθηκαν συνολικά 116 ερωτηματολόγια και δόθηκαν προτάσεις για την επίλυση 91 συνολικά προβλημάτων δασοπονίας και 85 προβλημάτων του δασολογικού κλάδου. Το 78% απάντησε αρνητικά στη μεταφορά της δασοπυρόσβεσης από τη δασική στην πυροσβεστική υπηρεσία, ο κυριότερος δε λόγος ήταν ότι το ζήτημα αυτό αντιμετωπίζεται ορθά από τη διακομματική επιτροπή της Βουλής (1992). Τέλος έγιναν διασταυρώσεις (crosstabs) μεταξύ των διαφόρων μεταβλητών.

1. Εισαγωγή

Τόσο η δασική πράξη, όσο και ο δασολογικός κλάδος αντιμετωπίζουν πλήθος προβλημάτων τα οποία μπορεί να συζητούνται και να προβληματίζουν, αλλά δεν έχει γίνει μέχρι σήμερα συστηματική έρευνα καταγραφής αυτών, καθώς και των λύσεων που προτείνουν οι άμεσα ενδιαφερόμενοι. Η έρευνα αυτή φιλοδοξεί να κάνει μια πρώτη προσέγγιση των παραπάνω προβλημάτων και των αντίστοιχων λύσεων και στη συνέχεια να συνεχιστεί η έρευνα αυτή και προς άλλους σχετικούς φορείς (Πανεπιστήμιο, ΤΕΙ, ΕΘΙΑΓΕ κλπ).

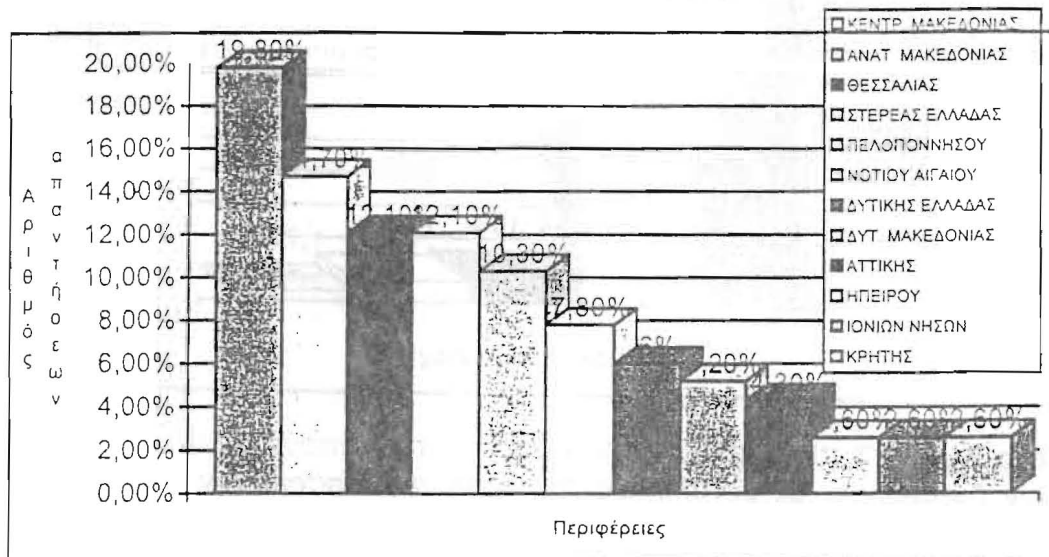
2. Μέθοδος έρευνας

Για να συγκεντρωθούν τα απαραίτητα για το σκοπό της μελέτης στοιχεία, συντάχθηκε σχετικό ερωτηματολόγιο. Στο πρώτο μέρος του ερωτηματολογίου χρησιμοποιήθηκαν ερωτήσεις γενικές, όπως η σχέση εργασίας, η περιφέρεια, ο νομός, η θέση ευθύνης και το είδος υπηρεσίας των δασολόγων. Στο δεύτερο μέρος χρησιμοποιήθηκαν ερωτήσεις «ανοικτές» σχετικά με την καταγραφή των 5 σημαντικότερων προβλημάτων της δασοπονίας και του δασολογικού κλάδου, και σχετικά με προτάσεις για την επίλυση των 3 σημαντικότερων από αυτά. Το ονοματεπώνυμο του κάθε δασολόγου ζητήθηκε προαιρετικά.

-
1. Δρ. Δασολόγος - Αγρ. Τοπογράφος Μηχανικός
 2. Επίκουρος Καθηγητής Α.Π.Θ
 3. Λέκτορας Α.Π.Θ
 4. Δασολόγος - Υποψήφιος Διδάκτορας
 5. Καθηγητής Α.Π.Θ.

Όσον αφορά τους Νομούς, σε μεγαλύτερο ποσοστό ανταποκρίθηκαν οι Νομοί Ροδόπης (9,5%), Κιλκίς (8,6%), Θεσ/νίκης (6,9%), Δωδεκανήσων (6,9%) και Καρδίτσας, Ευρυτανίας, Ευβοίας (5,2%).

Σχήμα 1. Ποσοστό % απαντήσεων κατά Περιφέρεια



Κατά Υπηρεσία ανταποκρίθηκαν σε μεγαλύτερο ποσοστό η Δ/νση Δασών Ροδόπης (8,6%), η Δ/νση Δασών Δωδεκανήσων (6,9%), το Δασαρχείο Καρπενησίου (5,2%), η Δ/νση Δασών Φλώρινας (4,3%) και τα Δασαρχεία Σταυρού, Κιλκίς, Ελασσόνας, Λίμνης Ευβοίας και Μολάων Λακωνίας (3,4%).

Στο Σχήμα 2 φαίνεται το ποσοστό κατά κατηγορία Υπηρεσίας που συμμετείχαν στην έρευνα. Ητοι τα Δασαρχεία ανταποκρίθηκαν σε ποσοστό 50%, οι Δ/νσεις Δασών σε ποσοστό 40,50%, οι Επιθεωρήσεις Δασών σε ποσοστό 4,3%, οι ελεύθεροι επαγγελματίες σε ποσοστό 3,4% και η Κεντρική Υπηρεσία σε ποσοστό 1,7%.

Από τους υπηρετούντες δασολόγους:

- α) Δασαρχείων, σε σύνολο 474 απάντησαν 58, ήτοι ποσοστό 12,2%,
- β) Δ/νσεων Δασών, σε σύνολο 228 απάντησαν 47, ήτοι ποσοστό 20,6%,
- γ) Δ/σεων Αναδασώσεων, σε σύνολο 32 απάντησε 1, ήτοι ποσοστό 3,0%,
- δ) Επιθεωρήσεων Δασών, σε σύνολο 78 απάντησαν 5, ήτοι ποσοστό 6,4%,
- ε) Κεντρικής Υπηρεσίας, σε σύνολο 65 απάντησαν 2, ήτοι ποσοστό 3,0% και
- ζ) ως Ελεύθεροι Επαγγελματίες, σε σύνολο 130 απάντησαν 4, ήτοι ποσοστό 3,0%.

Παρόμοια μορφή ερωτηματολογίου έχει εφαρμοσθεί και σε άλλες περιπτώσεις (Στάμου, 1982).

Ο λόγος που προτιμήθηκαν οι «ανοικτές» απαντήσεις παρά το πρόβλημα της επεξεργασίας των στοιχείων, ήταν να δοθεί η δυνατότητα στους ερωτώντες να εκφράσουν όσο το δυνατόν περισσότερες απόψεις (Μακρής 1980, Πετράκης 1992).

Επιλέχθηκε η μέθοδος της ταχυδρομικής συνέντευξης **α)** για την αποφυγή μεροληπτικών επιδράσεων εκ μέρους του απογραφέα, **β)** για την εξασφάλιση περισσότερου χρόνου στους αποδέκτες προκειμένου να δοθούν οι απαντήσεις και **γ)** για το μικρότερο κόστος συγκέντρωσης αυτών από το σύνολο της χώρας (Δαουτόπουλος 1989, Πετράκης 1992).

Τα ερωτηματολόγια ταχυδρομήθηκαν το Νοέμβριο του 1997 σε όλες (146) τις Δασικές Υπηρεσίες (Κεντρική Υπηρεσία, Επιθεωρήσεις Δασών, Δ/νσεις Αναδασώσεων, Δ/νσεις Δασών και Δασαρχεία) της χώρας μας και απευθύνονταν σε όλους τους εργαζόμενους δασολόγους, καθώς επίσης και στο μεγαλύτερο μέρος (150) των ελευθέρων επαγγελματιών δασολόγων.

Αυτά που επεξεργάστηκαν ήταν τα 116 ερωτηματολόγια που παρελήφθησαν μέχρι τον Φεβρουάριο του 1998. Οι απαντήσεις από τα υπόλοιπα ερωτηματολόγια, καθώς και τα ερωτηματολόγια που στάλθηκαν στη συνέχεια στα μέλη ΔΕΠ της Δασολογικής Σχολής του ΑΠΘ, στα Ινστιτούτα Δασικών Ερευνών και τα ΤΕΙ θα επεξεργαστούν σύντομα σε άλλη σχετική έρευνα για την ολοκλήρωση της μελέτης.

3. Αποτελέσματα

Από το σύνολο των ερωτηματολογίων που στάλθηκαν απαντήθηκαν από τους δασολόγους συνολικά 116, ήτοι ποσοστό 13,2%. (Το σύνολο των υπηρετούντων δασολόγων της Δασικής Υπηρεσίας ανέρχεται σε 879). Τα ερωτηματολόγια συγκεντρώθηκαν, ταξινομήθηκαν, κωδικοποιήθηκαν και επεξεργάστηκαν στο στατιστικό πρόγραμμα SPSSWIN ver 6.0. Χρησιμοποιήθηκαν οι μέθοδοι της περιγραφικής στατιστικής (frequencies), καθώς και της διασταύρωσης των μεταβλητών (crosstabs) (Norusis 1992, Παπαδόπουλος 1997). Τα αποτελέσματα που προέκυψαν περιγράφονται στη συνέχεια.

3.1 Η σύνθεση των απαντήσεων

Από το σύνολο των 116 δασολόγων που ανταποκρίθηκαν στην παραπάνω έρευνα το 84,5% ήταν μόνιμοι υπάλληλοι, το 12,1% εποχιακοί υπάλληλοι και το 3,5% ιδιώτες μελετητές-εργολήπτες.

Αν και η σημείωση του ονοματεπώνυμου στο ερωτηματολόγιο ήταν προαιρετική το 90,5% το χρησιμοποίησε, γεγονός που διευκόλυε την έρευνα για τυχόν περαιτέρω επεξηγήσεις.

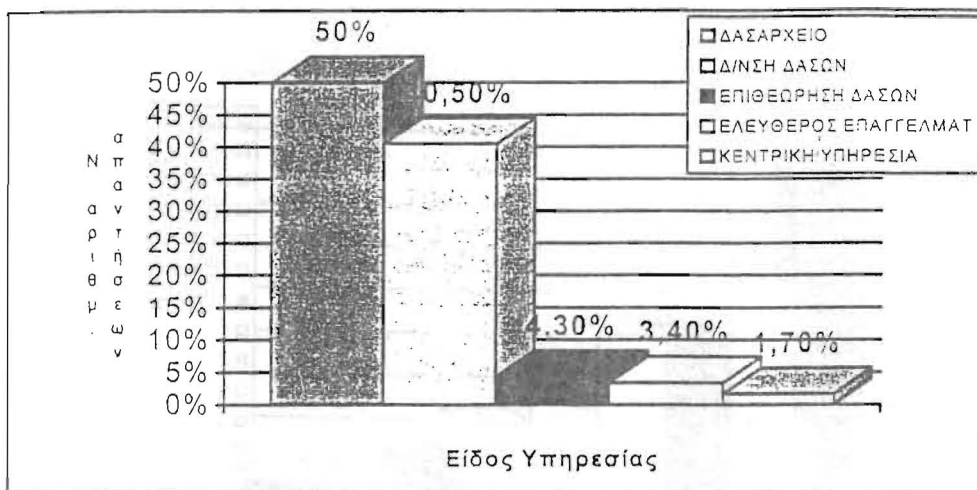
Το ποσοστό απαντήσεων κατά περιφέρεια παρουσιάζεται στο Σχήμα 1, όπου φαίνεται ότι σε μεγαλύτερο ποσοστό ανταποκρίθηκαν οι περιφέρειες της Κεντρικής Μακεδονίας σε ποσοστό 19,8% και της Ανατολικής Μακεδονίας σε ποσοστό 14,7%.

κότερα από αυτά (σε ποσοστά απαντήσεων). Στις στήλες εμφανίζονται, όπως και στον πίνακα 1 τα ποσοστά % ανεξάρτητα σειράς σπουδαιότητας και κατά 1η, 2η,...5η σειρά σπουδαιότητας των προβλημάτων.

Πίνακας 1. Συχνότητα εμφάνισης προβλημάτων δασοπονίας

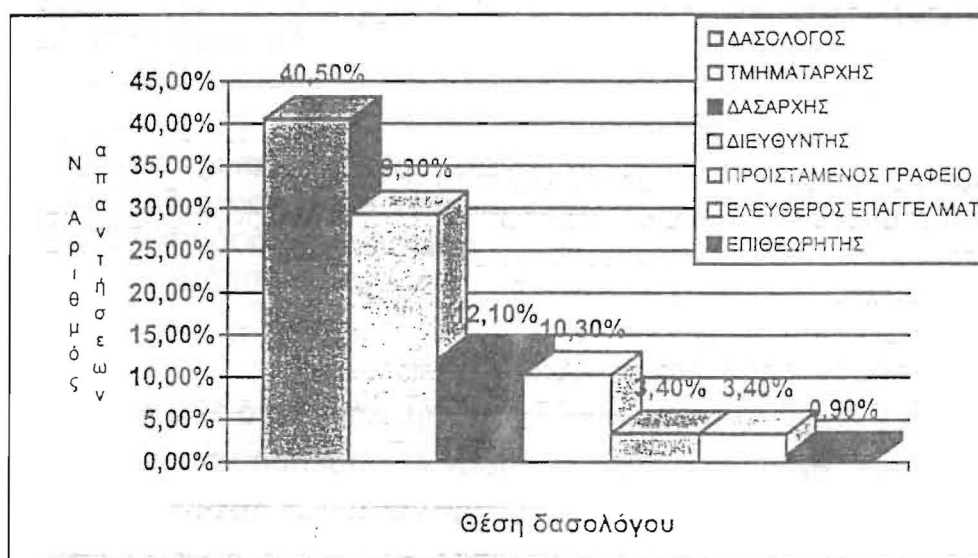
α/α	Πρόβλημα δασοπονίας	Ανεξάρτητα	Ποσοστά %				
			1ο	2ο	3ο	4ο	5ο
1	Η μη επαρκής χρηματοδότηση της δασοπονίας	40	4,3	6,9	14,7	6,9	6,9
2	Έλλειψη σύγχρονης, κωδικοποιημένης δασικής νομοθεσίας & προβληματική νομοθεσία	32	9,5	8,6	8,6	4,3	1,7
3	Έλλειψη προσωπικού	31	16,4	2,6	6,0	4,3	1,7
4	Μη ύπαρξη Δασολογίου – ιδιοκτησιακά προβλήματα	29	9,5	9,5	8,6	0,9	0,9
5	Μη ύπαρξη Δασικού Κτηματολογίου	29	11,2	10,3	4,3	2,6	0,9
6	Μη ικανοποιητική προστασία (πυρκαγιές, λαθροθηρία κá)	19	1,7	3,4	2,6	7,8	3,4
7	Η μη ορθή οργάνωση των δασικών υπηρεσιών	17	3,4	3,4	4,3	5,2	0,9
8	Πυροπροστασία των δασών	16	2,6	6,0	2,6	2,6	2,6
9	Η αδιαφορία και έλλειψη πολιτικής βούλησης	16	6,0	3,4	1,7	4,3	0,9
10	Έλλειψη χάραξης σταθερής δασικής πολιτικής	12	3,4	3,4	0,9	0,9	2,6

Σχήμα 2. Ποσοστό απαντήσεων κατά κατηγορία Υπηρεσίας



Τέλος στο Σχήμα 3 παρουσιάζεται το ποσοστό των απαντήσεων κατά θέση ευθύνης των δασολόγων με μεγαλύτερο ποσοστό των δασολόγων (40,5%) και των τμηματάρχων με ποσοστό 29,3%.

Σχήμα 3. Ποσοστό απαντήσεων δασολόγων κατά θέση ευθύνης



3.2 Προβλήματα της δασοπονίας και του δασολογικού κλάδου

Η ερώτηση σχετικά με τα σύγχρονα προβλήματα της δασοπονίας ήταν μια «ανοικτή» ερώτηση, όπου ζητούνταν να καταγραφούν τα πέντε (5) σημαντικότερα από αυτά. Συνολικά καταγράφηκαν 91 προβλήματα, από τα οποία στον πίνακα 1 παρουσιάζονται τα δέκα (10) σημαντικότερα από αυτά (σε ποσοστά απαντήσεων). Στις στήλες εμφανίζονται τα ποσοστά % ανεξάρτητα σειράς σπουδαιότητας και κατά 1η, 2η,...5η σειρά σπουδαιότητας των προβλημάτων.

Με «ανοικτή» επίσης ερώτηση ζητούνταν να καταγραφούν τα πέντε (5) σημαντικότερα προβλήματα του δασολογικού κλάδου. Καταγράφηκαν συνολικά 85 προβλήματα, από τα οποία στον πίνακα 2 παρουσιάζονται τα δέκα (10) σημαντι-

Πίνακας 3. Προτεινόμενες λύσεις για τα τρία (3) σημαντικότερα προβλήματα της δασοπονίας (ανεξάρτητα σειράς σπουδαιότητας των λύσεων)

Πρόβλημα	Πρόβλήματα της Δασοπονίας και προτεινόμενες λύσεις
1 ^ο πρόβλημα	Η μη επαρκής χρηματοδότηση της δασοπονίας
	Μεγαλύτερο ενδιαφέρον από την Πολιτεία
2 ^ο πρόβλημα	Ελλειψη σύγχρονης κωδικοποιημένης δασικής νομοθεσίας και προβληματική νομοθεσία
	Συγκρότηση επιτροπής για την κωδικοποίηση της νομοθεσίας (N1651/86)
	Νομοθετική ρύθμιση εκρεμών θεμάτων, ιδιαίτερα του ιδιοκτησιακού
	Ρύθμιση θεμάτων που αφορούν τη νέα δομή της δασικής υπηρεσίας (N2503/97)
	Ολοκλήρωση του δασικού κτηματολογίου
	Κατάργηση όλων των Νόμων και δημιουργία νέου με όλα τα θέματα
	Σύσταση ειδικού σώματος δικαστών για το ιδιοκτησιακό
	Σύσταση ειδικής νομικής υπηρεσίας κατά Περιφέρεια για το ιδιοκτησιακό
3 ^ο πρόβλημα	Η έλλειψη δασικού προσωπικού
	Προσλήψεις μόνιμου & όχι εποχιακού προσωπικού
	Κάλυψη κενών οργανικών θέσεων
	Πρόσληψη προσωπικού με διαγωνισμό για υψηλό επίπεδο
	Πρόσληψη στη Δ.Υ και άλλων επιστημόνων (βιολόγων κλπ)
	Προσλήψεις μόνιμου προσωπικού σε νομούς με προβλήματα
	Προσλήψεις προσωπικού που να είναι μόνιμοι κάτοικοι περιοχής

Πίνακας 2. Συχνότητα εμφάνισης προβλημάτων δασολογικού κλάδου

α/α	Πρόβλημα δασολογικού κλάδου	Ανεξάρτητα	Ποσοστά %				
			1ο	2ο	3ο	4ο	5ο
1	Χαμηλές αποδοχές	40	8,6	11,2	8,6	10,3	1,7
2	Έλλειψη κατάρτισης και ενημέρωσης σε νέες τεχνολογίες. & πληροφορική	32	0,9	4,3	12,9	11,2	2,6
3	Οι πολλές κενές οργανικές θέσεις	31	9,5	7,8	5,2	6,0	2,6
4	Ανεργία κλάδου και αδιαφάνεια προσλήψεων	24	20,7	1,7	0,9	0,0	0,9
5	Κατοχύρωση επαγγέλματος	22	6,0	5,2	4,3	2,6	4,3
6	Απασχόληση σε ξένα αντικείμενα του κλάδου	14	1,7	6,9	5,2	0,9	0,0
7	Μη επάνδρωση υπηρεσίας με ειδικευμένους δασολόγους (Phd, Master κλπ)	14	1,7	2,6	1,7	0,9	6,0
8	Υποβάθμιση & συρρίκνωση του αντικειμένου. του κλάδου των δασολόγων	12	4,3	4,3	1,7	0,9	0,9
9	Να γίνουν κλάδοι εξειδίκευσης στη δασολογική επιστήμη	10	2,6	3,4	0,9	0,9	2,6
10	Η εμπλοκή άλλων επιστημόνων πχ μηχανικών στις αρμοδιότητες των δασολόγων	8	0,0	0,9	3,4	0,0	1,7

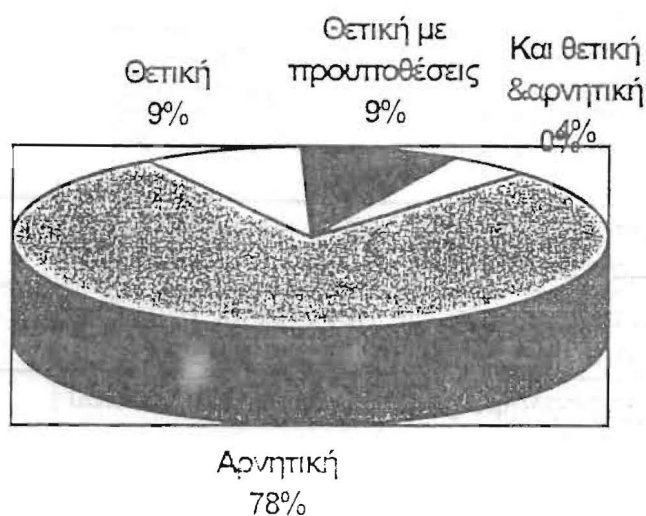
4.3 Προτάσεις επίλυσης των προβλημάτων της δασοπονίας και του δασολογικού κλάδου

Παράλληλα με την καταγραφή των προβλημάτων τόσο της δασοπονίας, όσο και του δασολογικού κλάδου, ζητούνταν και οι προτεινόμενες λύσεις για τα τρία (3) πρώτα σημαντικότερα προβλήματα. Τα αποτελέσματα παρουσιάζονται στους πίνακες 3 και 4.

3.4 Πρόβλημα μεταφοράς της δασοπυρόσβεσης από τη Δασική στην Πυροσβεστική Υπηρεσία

Ενα ζήτημα που προέκυψε πρόσφατα στη Δασική Υπηρεσία είναι αυτό της μεταφοράς της δασοπυρόσβεσης από αυτή στην Πυροσβεστική Υπηρεσία. Ο προβληματισμός για το ζήτημα αυτό τέθηκε ως τελευταίο ερώτημα του ερωτηματολογίου σε «ανοικτή» ερώτηση και μόνο 2 από τους 116 (ποσοστό 1,7%) δεν το απάντησαν. Από αυτούς που απάντησαν, όπως φαίνεται και στο σχήμα 4, το 78% των δασολόγων είναι αρνητικοί στο ενδεχόμενο της μεταφοράς της δασοπυρόσβεσης στην Πυροσβεστική Υπηρεσία, το 9% είναι θετικοί, το 9% θετικοί με προϋποθέσεις και το 4% έχουν και θετική και αρνητική γνώμη. Οι λόγοι που επικαλέστηκαν για να δικαιολογήσουν την απάντησή τους είτε αρνητική, είτε θετική παρουσιάζεται στους πίνακες 5 και 6 αντίστοιχα.

Σχήμα 4. Γνώμη δασολόγων για μεταφορά της δασοπυρόσβεσης από τη Δασική στην Πυροσβεστική Υπηρεσία



Πίνακας 4. Προτεινόμενες λύσεις για τα τρία (3) σημαντικότερα προβλήματα του δασολογικού κλάδου (ανεξάρτητα σειράς σπουδαιότητας των λύσεων)

Πρόβλημα	Πρόβλημα δασολογικού κλάδου και προτεινόμενες λύσεις
1^ο πρόβλημα	Οι χαμηλές αποδοχές των δασολόγων
	Αύξηση αποδοχών για καλύτερη απόδοση στη βελτίωση των δασών
	Χορήγηση επιδόματος ειδικών συνθηκών
	Συνδικαλιστικοί αγώνες σε συνεργασία με άλλους γεωτεχνικούς κλάδους
	Αύξηση υπερωριακής αποζημίωσης στα επίπεδα των εκπαιδευτικών
	Ρύθμιση αρμοδιοτήτων και αντικειμένου δασολογικής πράξης
2^ο πρόβλημα	Η έλλειψη κατάρτισης και ενημέρωσης των δασολόγων στις νέες τεχνολογίες & στην πληροφορική
	Λειτουργία της Σχολής επιμόρφωσης δασολόγων
	Αξιοποίηση συναδέλφων ανάλογα με το γνωστικό τους αντικείμενο (2ο πτυχίο, διδακτορικό κλπ)
	Συνεχή επιμόρφωση δασολόγων σε επιδοτούμενα προγράμματα
	Πραγματοποίηση σεμιναρίων
	Χρήση Η/Υ και σύγχρονα όργανα λήψης στοιχείων
	Στελέχωση ΔΥ με ειδικευμένους δασολόγους και σε άλλες Σχολές (Νομική, Πολυτεχνεία κλπ)
3^ο πρόβλημα	Οι πολλές κενές οργανικές θέσεις
	Οργάνωση σεμιναρίων
	Εξειδίκευση στα νέα δεδομένα και αντιλήψεις για τη δασοπονία
	Απαλλαγή δασολόγων από γραφειοκρατική δουλειά-αποκλειστική απασχόληση με διαχείριση
	Προσλήψεις Δασοπόνων-Δασοφυλάκων-Διοικητικών
	Ορθολογική & δίκαιη κατανομή προσωπικού (λίγο και ποιοτικό)
	Κατοχύρωση επαγγέλματος
	Άμεση κάλυψη κενών οργανικών θέσεων με αυστηρές εξετάσεις
	Ανακατανομή προσ/κού Υπηρ/σιών κατά Νομό ανάλογα με ανάγκες
	Αναγνώριση ιδιαιτερότητας της εργασίας με ανάλογες αποδοχές
	Εισαγωγή μαθημάτων για δασολόγους στη Β'βάθμια εκπαίδευση
	Προσλήψεις Δασολόγων σε ΥΠΕΧΩΔΕ, ΔΕΗ κλπ

Πίνακας 6. Λόγοι θετικής γνώμης μεταφοράς της δασοπυρόσβεσης από τη Δασική στην Πυροσβεστική Υπηρεσία *

α/α	Λόγοι θετικής γνώμης μεταφοράς της δασοπυρόσβεσης από τη Δασική στην Πυροσβεστική Υπηρεσία	Αριθμός απαντήσ.	Ποσοστό %
1	Ο δασολόγος θα ασχοληθεί με ξεκάθαρα αντικείμενα του κλάδου (διαχείριση, δασοπονικές μελέτες κλπ)	3	33%
2	Μπορεί να γίνει εκπαίδευση της Π.Υ. στο δασικό αντικείμενο των πυρκαγιών	1	11%
3	Οι πυροσβέστες σβήνουν καλύτερα τις πυρκαγιές από εποχικούς δασοπυροσβέστες	1	11%
4	Υπάρχει στην Πυροσβεστική Υπηρεσία καλύτερη διοικητική & υλική οργάνωση	1	11%
5	Υπάρχει πολιτική βούληση	1	11%
6	Υπάρχει εμπειρία ετών	1	11%
7	Να γίνει πλήρης η μεταφορά των υποχρεώσεων πρόληψης & καταστολής	1	11%

* σε σύνολο 9 δασολόγων που εξέφρασαν θετική γνώμη)

3.5 Σχέσεις (crosstabs) μεταξύ των μεταβλητών

Στη συνέχεια έγινε επεξεργασία των στοιχείων με τη διαδικασία (crosstabs) με το στατιστικό πρόγραμμα SPSSWIN για την εύρεση σχέσεων (διασταυρώσεων) μεταξύ διαφόρων μεταβλητών όπως των πέντε (5) σημαντικότερων προβλημάτων τόσο της δασοπονίας, όσο και του δασολογικού κλάδου, καθώς και του προβλήματος μεταφοράς της δασοπυρόσβεσης από τη Δασική στην Πυροσβεστική Υπηρεσία σε σχέση με τις απαντήσεις που δόθηκαν κατά Περιφέρεια, κατά Υπηρεσία και κατά θέση ευθύνης των δασολόγων.

Στον Πίνακα 7 παρουσιάζεται η σχέση μεταξύ των πέντε (5) σημαντικότερων προβλημάτων της δασοπονίας σε σχέση με τις απαντήσεις που δόθηκαν κατά Περιφέρεια, ενώ στον πίνακα 8 δίνεται η σχέση μεταξύ Περιφερειών και γνωμών για τη μεταφορά της δασοπυρόσβεσης από τη Δασική στην Πυροσβεστική Υπηρεσία.

Εκτός από τους παρακάτω πίνακες δημιουργήθηκαν και αρκετοί άλλοι οι οποίοι δεν μπορούν να παρουσιαστούν λόγω της στενότητας του χώρου και έτσι καταγράφονται τα κυριότερα αποτελέσματα.

1. Από το σύνολο των απαντήσεων που θεωρούν ως πρώτο πρόβλημα της δασοπονίας αυτό της μη επαρκούς χρηματοδότησης της δασοπονίας το μεγαλύτερο ποσοστό 12,8%, 4,3% και 4,3% είναι των Περιφερειών Δυτικής Ελλάδας, Δυτικής Μακεδονίας και Ηπείρου αντίστοιχα, το 49,9% και 28,3% είναι των Δασολόγων χωρίς θέση ευθύνης και των Τμηματάρχων και σε ποσοστό 52,1% και 45,7% των Δασαρχείων και των Δ/σεων Δασών αντίστοιχα.

2. Από το σύνολο των απαντήσεων που θεωρούν ως πρώτο πρόβλημα της δασοπονίας αυτό της **έλλειψης σύγχρονης κωδικοποιημένης νομοθεσίας και η προβληματική γενικά νομοθεσία** τα μεγαλύτερα ποσοστά 28,9% και 15,8 είναι των Περιφερειών Στερεάς Ελλάδας και Νοτίου Αιγαίου αντίστοιχα, και το 39,5% και 13,2% είναι των Τμηματάρχων και των Διευθυντών αντίστοιχα.
3. Από το σύνολο των απαντήσεων που θεωρούν ως πρώτο πρόβλημα της δασοπονίας αυτό της **έλλειψης προσωπικού** το μεγαλύτερο ποσοστό 33,3% είναι της Περιφέρειας Ανατολικής Μακεδονίας και το 5,6% είναι των Επιθεωρήσεων Δασών.
4. Από το σύνολο των απαντήσεων που θεωρούν ως πρώτο πρόβλημα της δασοπονίας αυτό της **μη ύπαρξης δασολογίου** τα μεγαλύτερα ποσοστά 23,5%, 8,8% και 5,9% είναι των Περιφερειών Κεντρικής Μακεδονίας, Κρήτης και Αττικής αντίστοιχα, το 8,8% και 2,9% είναι των Προισταμένων Γραφείων και των Ελευθέρων Επαγγελματιών αντίστοιχα και σε ποσοστό 2,9% της Κεντρικής Υπηρεσίας.
5. Από το σύνολο των απαντήσεων που θεωρούν ως πρώτο πρόβλημα της δασοπονίας αυτό της **μη ύπαρξης δασικού κτηματολογίου** τα μεγαλύτερα ποσοστά 23,5%, 17,6% και 8,8% είναι των Περιφερειών Πελοποννήσου, Θεσσαλίας και Ιονίων Νήσων αντίστοιχα και το 17,6% είναι των Δασαρχών.
6. Από το σύνολο των απαντήσεων που θεωρούν ως πρώτο πρόβλημα του δασολογικού κλάδου αυτό των **χαμηλών αποδοχών των δασολόγων** τα μεγαλύτερα ποσοστά 14,9% είναι της Περιφέρειας Στερεάς Ελλάδας, σε ποσοστό 19,1% και 2,1% των Δασαρχών και των Επιθεωρητών αντίστοιχα και σε ποσοστό 4,3% των Επιθεωρήσεων Δασών.
7. Από το σύνολο των απαντήσεων που θεωρούν ως πρώτο πρόβλημα του δασολογικού κλάδου αυτό της **έλλειψης επιμόρφωσης των δασολόγων** το μεγαλύτερο ποσοστό 18,4% και 5,3 είναι των Περιφερειών Θεσσαλίας και Αττικής αντίστοιχα, σε ποσοστό 2,1% των επιθεωρητών και σε ποσοστό 62,2% Δασαρχείων.
8. Από το σύνολο των απαντήσεων που θεωρούν ως πρώτο πρόβλημα του δασολογικού κλάδου αυτό των **πολλών κενών οργανικών θέσεων των δασολόγων** το μεγαλύτερα ποσοστά 27,8%, 11,1% και 8,3% είναι των Περιφερειών Κεντρικής Μακεδονίας, Νοτίου Αιγαίου και Ιονίων Νήσων αντίστοιχα, σε ποσοστό 63,9%, 2,8% και 2,8% των Δασολόγων χωρίς θέση ευθύνης, των Προισταμένων γραφείων και των Ελευθέρων Επαγγελματιών αντίστοιχα και σε ποσοστό 50,0% των Δ/σεων Δασών.
9. Από το σύνολο των απαντήσεων που θεωρούν ως πρώτο πρόβλημα του δασολογικού κλάδου αυτό της **ανεργίας του κλάδου των δασολόγων** το μεγαλύτερα ποσοστά 28,6% και 3,6% είναι των Περιφερειών Ανατολικής Μακεδονίας και Ηπείρου αντίστοιχα, σε ποσοστό 3,6% της Κεντρικής Υπηρεσίας.
10. Από το σύνολο των απαντήσεων που θεωρούν ως πρώτο πρόβλημα του δασολογικού κλάδου αυτό της **έλλειψης κατοχύρωσης του επαγγέλματος των δασολόγων** τα μεγαλύτερα ποσοστά 23,1% και 15,4% είναι των Περιφερειών Πελοποννήσου και Δυτικής Ελλάδας αντίστοιχα, σε ποσοστά 46,2% και 15,4%

των Τμηματάρχων και των Διευθυντών αντίστοιχα και σε ποσοστό 11,5% των Ελευθέρων Επαγγελματιών.

11. Από το σύνολο των απαντήσεων των δασολόγων που είναι **αρνητικοί** στη μεταφορά της δασοπυρόσβεσης από τη Δασική στην Πυροσβεστική Υπηρεσία σε ποσοστά 100%, 89%, 86% και 86% είναι των Περιφερειών Ιονίων Νήσων, Νοτίου Αιγαίου, Στερεάς Ελλάδας και Δυτικής Ελλάδας αντίστοιχα και το 100% και 100% απάντησαν οι Διευθυντές και Προϊστάμενοι Γραφείων και σε ποσοστά 78%, 76%, 75% και 74% οι Δασάρχες, οι Δασολόγοι χωρίς θέση ευθύνης, οι Ελεύθεροι Επαγγελματίες και οι Τμηματάρχες αντίστοιχα. Σε ποσοστά 100%, 91%, 70% και 25% απάντησαν αντίστοιχα η Κεντρική Υπηρεσία, οι Δ/νσεις Δασών, τα Δασαρχεία και οι Επιθεωρήσεις αντίστοιχα.
12. Από το σύνολο των απαντήσεων των δασολόγων που είναι **θετικοί** στη μεταφορά της δασοπυρόσβεσης από τη Δασική στην Πυροσβεστική Υπηρεσία σε μεγαλύτερα ποσοστά από 33% είναι των Περιφερειών Ηπείρου και Κρήτης, το 100%, 9%, 8%, 7% και 0% απάντησαν οι Επιθεωρητές, οι Δασολόγοι χωρίς θέση ευθύνης, οι Τμηματάρχες, οι Δασάρχες και Δ/ντές αντίστοιχα. Σε ποσοστά 25%, 14%, 0% και 0% απάντησαν αντίστοιχα οι Επιθεωρήσεις Δασών, τα Δασαρχεία, οι Δ/νσεις Δασών και η Κεντρική Υπηρεσία.

ΒΙΒΛΙΟΓΡΑΦΙΑ

- Δαουτόπουλος Γ., 1989. Μεθοδολογία κοινωνικών ερευνών στον αγροτικό χώρο. Θεσσαλονίκη.
- Μακρής Κ., 1980. Δασική Οικονομική. Ειδικά θέματα. Θεσσαλονίκη.
- Norusis, M.J., 1992. SPSS for Windows Base System User's Guide. Release 5.0 SPSS Inc. 444 N. Michigan Avenue, Chicago, Illinois, USA, 672 p
- Παπαδόπουλος Ι. 1997. Εκτίμηση και πρόβλεψη της προσφοράς εμπορεύσιμου ξύλου στο Πανεπιστημιακό Δάσος Περτουλίου σε συνδυασμό με τις ανάγκες της ξυλαγοράς. Διδακτορική διατριβή. Θεσσαλονίκη 244 σελ.
- Πετράκης Μ., 1997. Έρευνα Μάρκετινγκ. Τεχνική και ανάπτυξη project. Εκδόσεις Interbooks, Αθήνα
- Στάμου Ν., 1982. Η ανατομία του συνεδρίου Furnidex 82. Θεσσαλονίκη 22 σελ.
- Στάμου Ν., 1987. Δημόσιες Σχέσεις και Δασοπονία. Θεσσαλονίκη.